

Taipalsaaren kunta

Talousarvio 2016

Taloussuunnitelma 2017–2018



SISÄLLYSLUETTELO

1.	TALOUSARVION YLEISPERUSTELUT	4
1.1	Taloussuunnittelun perusteet.....	4
1.2	Suunnittelun taloudelliset perusteet	4
1.2.1	Yleinen taloudellinen tilanne	4
1.2.2	Taipalsaaren kuntatalouden perusteet	5
1.2.3	Verotulot	5
1.2.4	Valtionosuudet	6
1.3	Kuntastrategia ja muut suunnitteluperusteet.....	7
1.3.1	Väestön rakenne ja väestömäärän kehitys.....	7
1.3.2	Työpaikat	8
2.	TALOUSARVION SITOVIUUS JA SEURANTA	8
2.1	Talousarvion sitovuus ja tilivelvolliset.....	8
2.2	Talousarvion seuranta	10
3.	KÄYTTÖTALOUSOSA.....	12
3.1	Toimintatuottojen ja -kulujen jakautuminen meno- ja tulolajeittain.....	12
3.2	Talousarvion sisäiset erät.....	12
3.3	Talousarvio ja -suunnitelma / Tuloslaskelma 2014–2018.....	13
3.4.	Tehtäväalueiden tuloarviot, määrärahat ja tavoitteet.....	14
	200 Tarkastus ja arviointi	14
30	Konsernihallinto	14
	300 Hallintopalvelut	14
	310 Tukipalvelut	15
	320 Kehittämispalvelut.....	16
	330 Sosiaali- ja terveystyöpalvelut.....	17
40	Sivistyspalvelut.....	19
	400 Sivistyspalveluiden hallinto	19
	470 Perusopetus.....	20
	480 Varhaiskasvatus	20
	490 Kulttuuri ja vapaa-aika	21
50	Tekniset palvelut	24
	500 Teknisten palveluiden hallinto	24
	570 Rakennusvalvonta- ja lupapalvelut.....	25
	575 Liikenneväylät	26
	580 Kiinteistöhuolto ja yleiset alueet	27
	590 Kunnallistekniikka/vesihuoltolaitos	28

4.	TULOSLASKELMAOSA	29
4.1	Tuloslaskelmaosan tuloarviot ja määrärahat.....	29
5.	RAHOITUSOSA.....	31
5.1	Rahoituslaskelma	31
6.	HENKILÖSTÖOSA	33
6.1	Henkilöstön lukumäärä	33
6.2	Henkilöstökulut	33
7.	INVESTOINTIOSA.....	34
7.1	Investointiohjelma 2016 ja investointisuunnitelma 2017–2018.....	34
8.	KONSERNIOSA	36
8.1	Konserniyhtiöiden toiminnalliset tavoitteet vuodelle 2016	36

1. TALOUSARVION YLEISPERUSTELUT

1.1 Taloussuunnittelun perusteet

Kuntalain 65 §:n mukaan Valtuuston on vuoden loppuun mennessä hyväksyttävä kunnalle seuraavaksi kalenterivuodeksi talousarvio. Sen hyväksymisen yhteydessä valtuuston on hyväksyttävä myös taloussuunnitelma kolmeksi tai useammaksi vuodeksi (suunnittelukausi). Talousarviovuosi on taloussuunnitelman ensimmäinen vuosi.

Talousarviossa ja -suunnitelmassa hyväksytään kunnan toiminnalliset ja taloudelliset tavoitteet. Talousarvio ja -suunnitelma on laadittava siten, että edellytykset kunnan tehtävien hoitamiseen turvataan.

Talousarvioon otetaan toiminnallisten tavoitteiden edellyttämät määrärahat ja tuloarviot sekä siinä osoitetaan, miten rahoitustarve katetaan. Määräraha ja tuloarvio voidaan ottaa brutto- tai nettomääräisenä. Talousarviossa on käyttötalous- ja tuloslaskelmaosa sekä investointi- ja rahoitusosa.

Kunnan toiminnassa ja taloudenhoidossa on noudatettava talousarviota. Siihen tehtävistä muutoksista päättää valtuusto.

1.2 Suunnittelun taloudelliset perusteet

1.2.1 Yleinen taloudellinen tilanne

Valtiovarainministeriön kuntatalousohjelmassa 2016–2018 todetaan, että Suomen talous on kärsinyt poikkeuksellisen pitkästä taantumasta. Talouden ongelmat alkoivat heikosta kansainvälisestä suhdanteesta, mutta rakenteelliset ongelmat ovat pitkittäneet taantumaa.

Vuosina 2016–2019 talouden vuotuisen kasvun arvioidaan olevan keskimäärin 1,3 prosenttia. Suurin yksittäinen kasvua tukeva tekijä on yksityisten investointien elpyminen. Myös vienti elpyy, mutta kotimaisen kysynnän piristymisen myötä tuonti kasvaa lähivuosina jopa hieman vientiä nopeammin. Työllisten määrä kääntyy jälleen nousuun, mutta työttömyysaste jää ohjelmakauden lopulla kahdeksan prosentin tuntumaan.

Pitkittynyt taantuma on heikentänyt voimakkaasti julkisen talouden tilaa. Hallitusohjelman sisältämät mittavat sopeutustoimet vahvistavat julkista taloutta ohjelmakaudella. Suorien menoleikkausten lisäksi julkisen velan kasvun hillitseminen pitkällä aikavälillä edellyttää rakenteellisten uudistusten, kuten sosiaali- ja terveydenhuoltouudistuksen toteuttamista.

Toimintaympäristöön liittyvien muutostekijöiden, erityisesti muuttoliikkeen ja ikärakenteen muutosten, myötä monen kunnan elinvoiman näkymät heikkenevät lähitulevaisuudessa. Väestörakenteen muutos lisää kuntien menoja, investointitarpeita ja lisää alueellista eriytymistä. Pitkittynyt taantuma on myös heikentämässä kuntatalouden tilaa ja lisäämässä työttömyydenhoidosta aiheutuvia kustannuksia.

Kuntien tehtävien ja veloitteiden vähentämiseen liittyvät toimenpiteet eivät ole vielä juurikaan tuottaneet tulosta ja viime vuosina kuntien tehtävien ja veloitteiden määrä on kasvanut. Rahoitusperiaate tarkoittaa, että valtion tulee antaessaan tehtäviä huo-

lehtia siitä, että kunnilla on riittävät voimavarat tehtäviensä hoitamiseen. Rahoitusperiaatteen katsotaan olevan osa kunnallista itsehallintoperiaatetta, ja se turvaa kunnan tosiasiallista mahdollisuutta päättää talousarviostaan.

Sosiaali- ja terveystalouden järjestäminen ja rahoituksen uudistaminen muuttavat merkittävästi kuntien taloutta. Uudistuksen on tarkoitus tulla voimaan vuoden 2019 alusta.

1.2.2 Taipalsaaren kuntatalouden perusteet

Kunnan talousarvion käyttötalousmenojen loppusumma on 27 875 334 euroa. Siinä on kasvua vuoden 2015 alkuperäiseen talousarvion verrattuna 0,9 %, 255 850 euroa. Käyttötaloustuloja on arvioitu kertyvän 3 914 442 euroa, joka on 11,5 % alkuperäistä talousarviota 2015 pienempi. Talousarvion 2015 tarkistuksessa teknisen toimialan tuloarvioita on pienennetty ja siihen verrattuna tuloja on 8,3 % vähemmän. Vähennys johtuu pääosin lämpölaitoksen yhtiöittämisestä.

Suurin yksittäinen valtuustotasoinen tulosalue on Etelä-Karjalan sosiaali- ja terveyspiirin maksuosuus 13 276 000 euroa. Muita kuntien kanssa yhteistyössä hoidettavien tehtävien kustannuksia ovat maksuosuus Etelä-Karjalan pelastuslaitokselle, Lappeenrannan kaupungille ja Lappeenrannan seudun ympäristötoimelle.

Verorahoitus (verot ja valtionosuudet yhteensä) on 24,2 miljoonaa euroa ja siinä on kasvua 1,6 % vuoden 2015 talousarvioon verrattuna.

Palkkoja talousarvioon sisältyy 5 881 668 euroa, joka on 0,9 % talousarvion 2015 tarkistuksessa arvioitua palkkasummaa pienempi. Henkilösivukuluja talousarviossa on 1 741 468 euroa.

1.2.3 Verotulot

Talousarvio 2016 on laadittu käyttäen tuloveroprosenttia 20,00, eli samaa kuin vuonna 2015. Tuloveroprosentti on kehittynyt viimeisen kymmenen vuoden aikana seuraavasti: vuodet 2007 ja 2008 tuloveroprosentti oli 18,00 %, 2009 prosentti oli 19,00 %, vuodesta 2010 vuoteen 2014 tuloveroa perittiin 19,75 % ja 2015–2016 veroprosentiksi on päätetty 20,00 %.

Keskimääräinen tuloveroprosentti koko maassa vuonna 2015 on 19,87 prosenttia (edellisenä vuonna 19,74 %) ja Etelä-Karjalassa 20,61 prosenttia. Verohallinnon verotulojen ennustekehikon mukaan vuoden 2016 efektiivinen veroaste Taipalsaarella on 14,82 %.

Kiinteistöveroprosentit vuonna 2016 ovat seuraavat:

- vakituinen asuinrakennus 0,50 %
- muu kuin vakituinen asuinrakennus 1,10 %
- rakentamaton rakennuspaikka, 3,00 % ja
- yleinen kiinteistöveroprosentti/rakennukset/maapohja 1,05 %
- yleishyödyllisen yhteisön kiinteistöveroprosentti 0,00 %.

Yhteenveto						
TILIVUOSI	2013	2014**	2015**	2016**	2017**	2018**
Verolaji						
Kunnallisvero	15 998	15 834	16 061	16 286	16 492	16 873
<i>Muutos %</i>	6,2	-1,0	1,4	1,4	1,3	2,3
Yhteisövero	551	630	685	572	585	611
<i>Muutos %</i>	24,6	14,4	8,8	-16,5	2,3	4,4
Kiinteistövero	1 217	1 696	1 726	1 726	1 726	1 726
<i>Muutos %</i>	4,1	39,3	1,8	0,0	0,0	0,0
VEROTULOiksi KIRJATTAVA	17 765	18 160	18 472	18 585	18 804	19 211
<i>Muutos %</i>	6,5	2,2	1,7	0,6	1,2	2,2

1.2.4 Valtionosuudet

Kunnan valtionosuusrahoitus muodostuu hallinnollisesti kahdesta osasta:

1. valtiovarainministeriön hallinnoimasta kunnan peruspalvelujen valtionosuudesta (1704/2009) ja
2. opetus- ja kulttuuritoimen rahoituksesta annetun lain (1705/2009) mukaisesta opetus- ja kulttuuritoimen valtionosuudesta, jota hallinnoi opetus- ja kulttuuriministeriö.

Peruspalvelujen valtionosuus on laskennallinen, ja se perustuu kunnan asukkaiden palvelutarpeeseen ja olosuhdetekijöihin. Kunnan peruspalvelujen valtionosuus myönnetään sosiaali- ja terveydenhuollon, esi- ja perusopetuksen, kirjastotoiminnan, yleinen kulttuuritoimen ja asukasperusteisen taiteen perusopetuksen järjestämiseen.

Yksittäisen kunnan valtionosuus saadaan, kun kunnan laskennallisesta perusteesta/kustannuksesta vähennetään kunnan omarahoitusosuus, joka on yhtä suuri (€/asukas) kaikissa kunnissa. Peruspalvelujen valtionosuuteen sisältyy verotuloihin perustuva tasaus, joka joko lisätään tai vähennetään valtionosuudesta.

Laskennalliset kustannukset vähennettynä kunnan peruspalvelujen rahoitusosuudella ovat 5 750 750 euroa. Verotulotasauksen perusteena olevaan laskennalliseen verotuloon sisältyvät kunnan laskennallinen kunnallisvero ja kunnan osuus yhteisöveron tuotosta. Taipalsaaren kunnan verotuloihin perustuvaa valtionosuuden tasausta sisältyy talousarvioon 834 750 euroa. Yhteensä peruspalvelujen valtionosuus talousarviossa vuonna 2016 on 6 585 500 euroa.

Valtionosuudesta vähennetään tai siihen lisätään opetus- ja kulttuuritoimen oppilas-, asukas- ja tuntiperusteiset valtionosuudet, jotka kunnissa, joissa ei esimerkiksi ole omaa lukiota, ovat yleensä –merkkisiä. Talousarvioon sisältyy opetus- ja kulttuuritoimen valtionosuutta -934 400 euroa. Opetus- ja kulttuuritoimen valtionosuutta tarkistetaan talousarviovuoden lopussa opetustoimen tilastointipäivän 20.9. mukaiseksi oppilasmääräperusteisen sekä aamu- ja iltapäivätoiminnan tuntiperusteisen valtionosuuden maksatuksessa.

Yhteensä valtionosuuksia talousarvioon 2016 on arvioitu kertyvän 5 651 000 euroa. Valtionosuudet lisääntyvät vuoden 2015 talousarvioon verrattuna 1,6 %.

1.3 Kuntastrategia ja muut suunnitteluperusteet

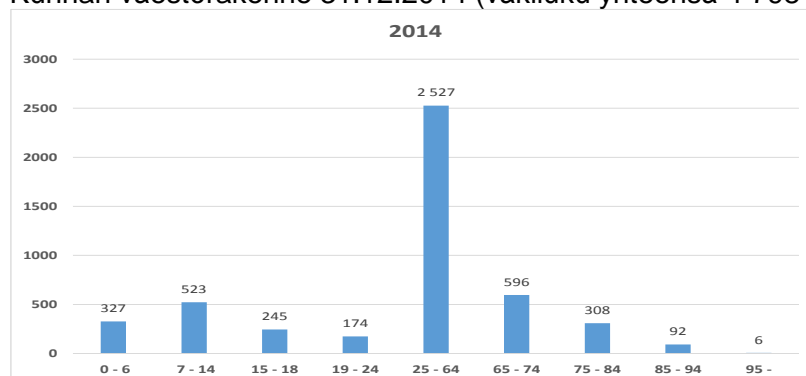
Kunnanvaltuuston vuonna 2011 hyväksymä strategia on keskeinen tahdonilmaisu kunnan pitkäjänteiselle kehittämiselle ja strategiselle johtamiselle. Talousarvion toiminnalliset tavoitteet ja investoinnit on valmisteltu siten, että niillä edistetään kuntastrategiassa määritettyjen tavoitteiden toteutumista.

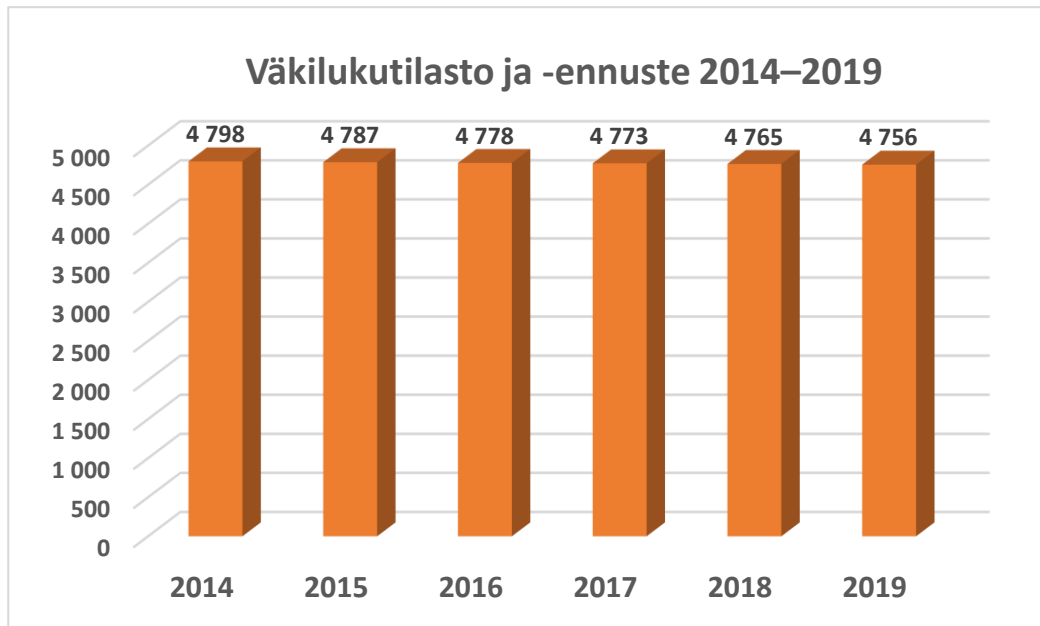


1.3.1 Väestön rakenne ja väestömäärän kehitys

Kunnan väkiluku on kasvanut vuodenvaihteesta 2014 lokakuuhun 2015 mennessä neljällä henkilöllä. Väestömäärä 31.10.2015 oli 4 802 henkilöä.

Kunnan väestörakenne 31.12.2014 (väkiluku yhteensä 4 798 henkeä)



Tilastokeskuksen väestötilasto ja –ennuste 2014–2019

Lähde: Suomen virallinen tilasto (SVT): Väestöennuste [verkkojulkaisu].
ISSN=1798-5137. Helsinki: Tilastokeskus [viitattu: 4.12.2015].
Saantitapa: <http://www.stat.fi/til/vaenn/tau.html>

1.3.2 Työpaikat

Työpaikat	2010	2011	2012	2013
Yksityinen sektori	332	378	396	337
Valtio	11	0	0	1
Kunta	393	473	417	390
Valtioenemmistöinen Oy	2	1	1	1
Yrittäjät	260	271	283	256
Tuntematon	2	4	1	2
Alueella työssäkäyvät yhteensä	1 000	1 127	1 098	987

2. TALOUSARVION SITOVUUS JA SEURANTA**2.1 Talousarvion sitovuus ja tilivelvolliset**

Talousarvion sitovia eräiä ovat kuntalain 65 §:n mukaisesti valtuuston hyväksymät toiminnalliset ja taloudelliset tavoitteet, niiden edellyttämät määrärahat ja tuloarviot.

Toiminnalliset tavoitteet ovat osa talousarviota, jota kunnan toiminnassa ja taloudenhoidossa on noudatettava. Toiminnan ja talouden yhteen kytkemisen korostamisesta seuraa, että määrärahan tai tuloarvioiden muutosten vaikutukset toiminnallisiin tavoit-

teisiin selvitetään. Mikäli tavoitteet eivät ole saavutettavissa talouden perusteista tapahtuneista muutoksista johtuen, on valtuuston hyväksyttävä myös tavoitteita koskevat muutokset.

Kuntalain mukaan talousarvioon otetaan toiminnallisten tavoitteiden edellyttämät määrärahat. Määräraha on valtuuston toimitelmalle antama euromäärältään ja käyttötarkoitukseltaan rajattu valtuutus varojen käyttämiseen. Toimielin ei saa ylittää sille talousarviossa osoitettua määrärahaa. Jos määräraha osoittautuu riittämättömäksi, on talousarviota muutettava. Muutoksen yhteydessä on osoitettava, miten rahoitustarve katetaan. Toisaalta toimielin ei ole velvollinen käyttämään määrärahaa kokonaisuudessaan, jos toiminnalle asetetut tavoitteet muutoin saavutetaan tai määrärahan käyttötarkoitus muutoin toteutuu.

Käyttötalousosa

Valtuustoon nähden sitovia eriä tehtäväaluekohtaiset sisäiset + ulkoiset toimintakulut määrärahoina ja vastaavasti ulkoiset + sisäiset toimintatuotot tuloarviona (bruttoperiaate).

Valtuustoon nähden sitovia ovat käyttötalouden yhteydessä mainitut toiminnalliset tavoitteet.

Toimielimet hyväksyvät talousarvioon perustuvat käyttösuunnitelmat. Toimielimet voivat siirtää käyttösuunnitelman hyväksymiseen liittyvää toimivaltaa edelleen alaisilleen viranhaltijoille.

Tuloslaskelmaosa

Tuloslaskelmaosassa budjetoidaan valtuustoon nähden sitovat tulosvaikutteiset tuloarviot ja määrärahat, joita ei ole budjetoitu tehtäväkohtaisissa käyttötalousosissa ja tulosbudjeteissa.

Tuloslaskelmaosan sitovia eriä ovat:

verotulot (kunnan tulovero, osuus yhteisöveron tuotosta, kiinteistövero)
valtionosuudet
rahoitustulot ja -menot

Investointiosa

Investointiosassa esitetään investointeja koskevat tavoitteet, hankkeiden kustannusarviot, hankkeisiin saatavat rahoitusosuudet ja muut tulot, sekä niiden jaksottuminen tulevalle talousarviovuodelle 2015 sekä suunnitteluvuosille 2016–2017. Investointien aktivointiraja on 10 000 euroa.

Investointiosan sitovuustaso määräytyy toimialakohtaisesti hankkeittain. Valtuustoon nähden sitovana eränä huomioidaan yksittäisen hankkeen tulo- ja menoarviot bruttoperiaatteen mukaisesti.

Rahoitusosa

Talousarvion rahoitusosassa esitetään toiminnan, investointien ja rahoituksen rahavirrat.

Rahoitusosan sitovia eriä ovat:

- antolainauksen muutokset
- lainakannan muutokset
- oman pääoman muutokset

Toiminnan, investointien ja rahoituksen rahavirtojen lisäksi rahoitusosassa ilmoitetaan valtuuston nähden sitovina tunnuslukuina:

- Investointien omarahoitustavoite (toiminnan ja investointien rahavirran kertymä)
- Lainanhoitokykytavoite (lainanhoitokate)

Henkilöstöosa

Henkilöstöosassa esitetään kunnan ennakoitu henkilöstömäärän kehitys ja henkilöstökulujen kehitys. Esitetty tieto ei ole sitova, vaan se on esitetty perustelutietona.

Konserniossa

Konserniosassa asetetut tavoitteet sitovat kunnan konsernijohtoa ja kunnan edustajia eri yhteisöissä.

Tilivelvollisia ovat seuraavat tehtäväalueiden toiminnasta ja taloudesta vastaavat toimielimet ja viranhaltijat:

Toimielin	Tehtäväalue	Toiminnasta ja taloudesta vastaava viranhaltija
Tarkastuslautakunta	Tarkastus ja arviointi	ei nimetty, toimielin vastaa
Kunnanhallitus	Hallintopalvelut Tukipalvelut Sosiaali- ja terveystalvet Kehittämispalvelut	Hallintojohtaja Hallintojohtaja Kunnanjohtaja Kunnanjohtaja
Sivistyslautakunta	Sivistyspalveluiden hallinto Perusopetus Varhaiskasvatus Kulttuuri ja vapaa-aika	Sivistysjohtaja Sivistysjohtaja Varhaiskasvatuspäällikkö Sivistysjohtaja
Tekninen lautakunta	Teknisten palveluiden hallinto Kiinteistöhuolto ja yleiset alueet Kunnallistekniikka ja laitokset Rakennusvalvonta- ja lupapalvelut Liikenneväylät	Tekninen johtaja Tekninen johtaja Tekninen johtaja Tekninen johtaja Tekninen johtaja

2.2 Talousarvion seuranta

Talousarvion toiminnallisten tavoitteiden, määrärahojen ja tuloarvioiden seuranta suoritetaan seuraavasti:

Arvio taloudellisten tavoitteiden toteutumasta tehtäväaluetasolla ja olennaisista toiminnan ja talouden poikkeamista talousarvioon verrattuna raportoidaan valtuustolle 1-6 kuukausilta.

Kunnanhallitukselle raportoidaan säännöllisesti:

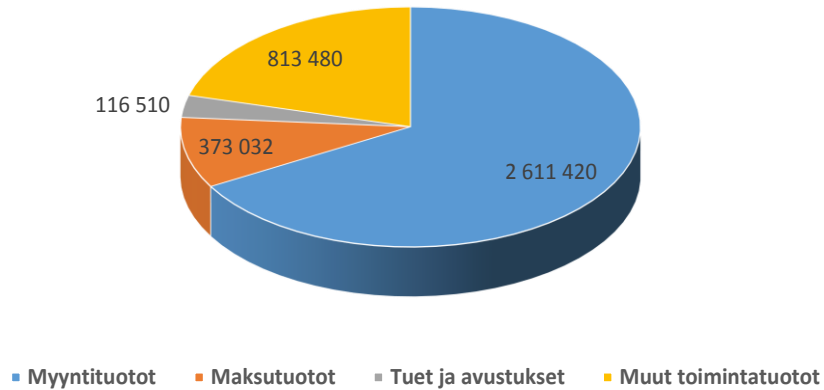
Talousarvion talouden ja tavoitteiden toteutuminen valtuustotasolla kolmen kuukauden välein

Konsernin tytäryhtiöiden talouden seuranta järjestetään samojen periaatteiden mukaan, kuin kunnan talousarvion seuranta, ellei konserniohjeessa ole muuta määrätty.

3. KÄYTTÖTALOUSOSA

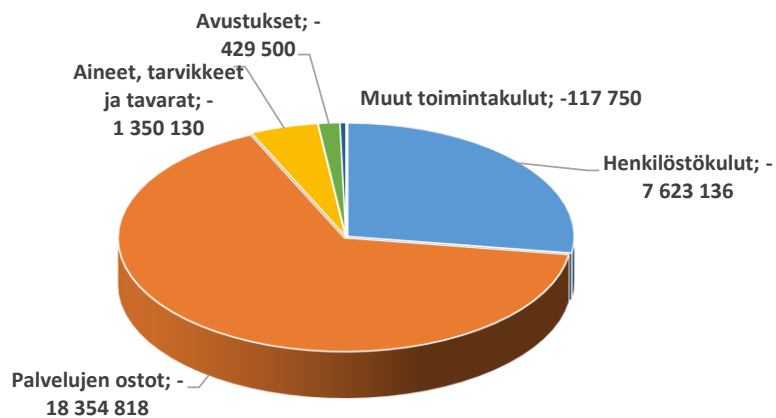
3.1 Toimintatuottojen ja -kulujen jakautuminen meno- ja tulolajeittain

Toimintatuottojen 2016 jakautuminen



Kuvio: Sisäiset ja ulkoiset toimintatuotot, TA2016

Toimintakulujen jakautuminen



Kuvio: Sisäiset ja ulkoiset toimintakulut, TA2016

3.2 Talousarvion sisäiset erät

Talousarvioon sisältyvät sisäisinä tuloina ja menoina seuraavien toimintojen kustannusten jaot:

- taloushallinto
- tietohallinto
- ruokapalvelut
- siivouspalvelut

3.3 Talousarvio ja -suunnitelma / Tuloslaskelma 2014–2018

	TP 2014	TarkTA 2015	Kh 2016	TS 2017	TS2018	muutos% Tatark/ TA 2016
TOIMINTATUOTOT						
Myyntituotot	3 370 509	2 528 336	2 611 420			3,29
Maksutuotot	373 456	351 340	373 032			6,17
Tuet ja avustukset	207 645	182 240	116 510			-36,07
Muut toimintatuotot	1 223 753	1 105 850	813 480			-26,44
Toimintatuotot yhteensä	5 175 363	4 167 766	3 914 442	3 973 200	4 032 800	-6,08
TOIMINTAKULUT						
Henkilöstökulut						
Palkat ja palkkiot	-5 838 008	-5 935 906	-5 881 668			-0,91
Henkilösivukulut						
Eläkekulut	-1 553 915	-1 484 297	-1 445 140			-2,64
Muut henkilösivukulut	-318 554	-298 611	-296 328			-0,76
Henkilöstökulut yhteensä	-7 710 477	-7 718 814	-7 623 136			-1,24
Palvelujen ostot						
Aineet, tarvikkeet, tavarat						
Ostot tilikauden aikana	-2 124 307	-1 371 682	-1 350 130			-1,57
Varast. lis (+) tai väh (-)						
Avustukset	-505 266	-493 278	-429 500			-12,93
Muut toimintakulut	-245 889	-201 200	-117 750			-41,48
Toimintakulut yhteensä	-28 158 236	-27 817 494	-27 875 334	-28 293 500	-28 717 900	0,21
TOIMINTAKATE	-22 982 873	-23 649 728	-23 960 892	-24 320 300	-24 685 100	1,32
Verotulot						
Valtionosuudet	18 114 973	18 280 000	18 584 000	18 804 000	19 210 600	1,66
Rahoitustuotot ja -kulut	5 949 960	5 563 000	5 651 100	5 600 000	5 600 000	1,58
Korkotuotot	23 842	25 500	22 500	22 500	22 500	-11,76
Muut rahoitustuotot	74 295	57 000	57 000	57 000	57 000	0,00
Korkokulut	-43 592	-124 000	-144 500	-144 500	-144 500	16,53
Muut rahoituskulut	-58 934	-58 500	-6 200	-6 200	-6 200	-89,40
VUOSIKATE	1 077 671	93 272	203 008	12 500	54 300	117,65
Poistot ja arvonalentumiset						
Suunnitelman mukaiset poistot	-1 490 363	-1 539 490	-2 000 000	-2 000 000	-2 000 000	29,91
Satunnaiset erät						
Satunnaiset tuotot	206 176					
Satunnaiset kulut						
TILIKAUDEN TULOS	-206 516	-1 446 218	-1 796 992	-1 987 500	-1 945 700	24,25
Poistoeron lis.(-)tai väh.(+)	92 734	92 734	92 734	92 734	92 734	
Varausten lis.(-)tai väh.(+)						
Rahastojen lis.(-) tai väh.(+)						
TILIKAUDEN YLIJÄÄMÄ (ALIJÄÄMÄ)	-113 782	-1 353 484	-1 704 258	-1 894 766	-1 852 966	25,92

3.4. Tehtäväalueiden tuloarviot, määrärahat ja tavoitteet

200 Tarkastus ja arviointi

Palvelusuunnitelma

Tarkastuslautakunnan toiminnan keskeiset tavoitteet on määritetty kuntalaissa ja tilin-tarkastuksen painopistealueet lautakunnan hyväksymässä tarkastusohjelmassa.

Tehtäväalueen talous

	TP 2014	TA 2015	Toimielimen esitys 2016	Kh 2016
TOIMINTATUOTOT				
TOIMINTAKULUT	-13 491	-16 375	-15 570	-15 178
TOIMINTAKATE	-13 491	-16 375	-15 570	-15 178

Tehtäväalueen tavoitteet

Kuntalain 121 §:n mukaan

30 Konsernihallinto

300 Hallintopalvelut

Palvelusuunnitelma

Toiminnan tarkoitus

Hallintopalvelujen tehtävänä on avustaa valtuustoa, kunnanhallitusta ja kunnanjohtajaa kunnan toimialojen ja konserniin kuuluvien yhteisöjen johtamisessa ja toimintojen linjauksia koskevien kunnanhallituksen ja valtuuston päätösten valmistelussa ja täytäntöönpanossa. Hallintopalvelujen tehtävänä on vastata mm. kuntakonsernin yleishallintoon, taloushallintoon, henkilöstöhallintoon, tietohallintoon, riskienhallintaan, työllistämiseen ja hankintoihin liittyvistä tehtävistä sekä koordinoinnista kunnan eri toimialojen välillä.

Kustannuspaikat

3000	Yleishallinto
3005	Henkilöstöhallinto
3010	Taloushallinto
3015	Tietohallinto
3020	Maa- ja metsätilat
3025	Omaisuuksien hallinta
3030	Yhteistoiminta
3035	Riskien hallinta
3040	Työllistäminen

Toiminnalliset muutokset

Henkilöstöhallinnon tehtävien koordinointi keskitetään yhdelle henkilölle. Taloushallinto hoitaa myös Taipalsaaren Lämpö Oy:n kirjanpidon. Metsänhoitotyötä tehdään tarkistettujen suunnitelmien mukaisesti. Työllisyyden hoitamisessa on varauduttu tukemaan kolmannen sektorin toimijoita sekä yrityksiä.

Toiminnan painopistealueet 2016–2018

1. Henkilöstön toimenkuvien uudistaminen / tarkentaminen, henkilöstön hyvinvoinnista huolehtiminen
2. Toimenpiteet pitkäaikaistyöttömyyden vähentämiseksi
3. Käyttötalouden menokehityksen sopeuttaminen tuloihin ja palvelutarpeeseen
4. Tukipalvelujen tuottaminen tarkoituksenmukaisesti ja taloudellisesti
5. Mittarien ja seurantaraporttien kehittäminen

Tehtäväalueen talous

	TP 2014	TA 2015	Toimielimen esitys 2016	Kh 2016
TOIMINTATUOTOT	1 022 594	1 003 600	407 990	920 660
TOIMINTAKULUT	-1 351 218	-1 281 234	-1 255 893	-1 230 873
TOIMINTAKATE	-328 624	-277 634	-847 903	-310 213

Tehtäväalueen tavoitteet

Palvelu- ja kehittämistavoitteet		
Tavoite	Mittari	Tavoitetaso
Hallintosäännön päivitys	Uuden kuntalain mukainen hallintosääntö 1.6.2017 mennessä	Hallitus käsitellyt vuoden 2016 loppuun mennessä
Sisäisen valvonnan ja riskienhallinnan ohjeen päivitys	Valmistunut uusi ohje	Ohje valmis vuoden 2016 aikana
Konserniohjeen päivittäminen	Valmistunut konserniohje	Ohje valmis vuoden 2016 aikana
Varautumissuunnitelman päivitys	Valmis ja hyväksytty	Yleinen osa ja osastojen suunnitelmat valmiit ja hyväksytyt

310 Tukipalvelut**Palvelusuunnitelma****Toiminnan tarkoitus**

Tukipalveluiden tehtäväalue vastaa ruoka- ja siivouspalveluiden järjestämiseen liittyvistä tehtävistä kunnassa.

Ruokapalvelut-yksikkö tuottaa keskitetysti ateriat kunnan omiin varhaiskasvatus- ja perusopetustoimipaikkoihin sekä mahdollisuuksien mukaan myös kunnan eri tilaisuuksien kahvi- ja/tai ruokatarjoilua.

Ruokapalvelut-yksikkö pitää ruokapalveluiden tason ja ruuan laadun hyvänä ja suositusten mukaisena.

Siivouspalvelut-yksikkö huolehtii kunnan kiinteistöjen siisteydestä siivousmitoituksen mukaisesti.

Kustannuspaikat

3100	Ruokapalvelut
3110	Siivouspalvelut

Toiminnalliset muutokset

Saimaanharjulla on syksyllä 2015 otettu käyttöön uusi keskuskeittiö ja varhaiskasvatuksen käyttämät, siivottavat tilat ovat muuttuneet Kirkonkylän Liljan päiväkodin sekä Saimaanharjun päiväkotit Satulaivan valmistuttua.

Toiminnan painopistealueet 2016–2018

Keskuskeittiön toiminnan vakiinnuttaminen ja toimintatapojen yhdenmukaistaminen
Ruokasuositustietoisuuden lisääminen
Siivouspalvelutehtävien sisällön selventäminen asiakkaille

Tehtäväalueen talous

	TP 2014	TA 2015	Toimielimen esitys 2016	Kh 2016
TOIMINTATUOTOT	827 411	897 940	6 500	895 160
TOIMINTAKULUT	-813 026	-928 595	-898 014	-895 341
TOIMINTAKATE	14 385	-30 655	-891 514	-181

Tehtäväalueen tavoitteet

Palvelu- ja kehittämistavoitteet		
Tavoite	Mittari	Tavoitetaso
Ruokapalvelujen toimintavarmuuden ylläpito	Henkilöstön osaamisen lisääminen sisäisellä tehtäväkierrolla ja tehtäväkuvien määrittämisellä	Tehtäväkuvien määritys vuoden 2015 aikana ja tehtäväkierto lomien tai vastaavien aikana
Siivouspalvelujen toimintavarmuuden ylläpito	Sairauspoissaolot	Sairauslomien väheneminen vuoden 2015 tasolta

320 Kehittämispalvelut**Palvelusuunnitelma****Toiminnan tarkoitus**

Kehittämispalveluiden tehtäväalue vastaa maankäytön ja asumisen suunnittelusta, maanhankinnasta, tonttikaupasta, elinkeinoelämän edistämisestä, konserniohjauksesta, kuntatason kehittämishankkeista, joukkoliikenteestä sekä markkinoinnista. Kehittämisaoston nimittämä saaristoasiain toimikunta käsittelee vapaa-ajan asumiseen ja saaristoasioiden hoitoon liittyviä kysymyksiä.

Kustannuspaikat

3200	Kehittämispalveluiden hallinto
3205	Viestintä ja markkinointi
3210	Kehittämishankkeet
3250	Yhdyskuntasuunnittelu
3260	Joukkoliikenne
3270	Elinkeinoelämän edistäminen

Toiminnalliset muutokset

Kuntakonsernissa on tapahtunut merkittäviä muutoksia yhtiöittämisien muodossa. Konserniohjaukseen kuuluvat KOY Taipalsaaren asunnot, Taipalsaaren Lämpö Oy ja Saimaan Kuitu Oy. Yritysten toimintoja kehitetään tulevana talousarviovuotena voimakkaasti mm. investointien muodossa.

Toiminnan painopistealueet 2016–2018

1. Käynnistyneiden kaavoitushankkeiden toteuttaminen
2. Konsernin yhtiöiden toiminnan tukeminen
3. Kehittämishankkeiden edistäminen

Tehtäväalueen talous

	TP 2014	TA 2015	Toimielimen esitys 2016	Kh 2016
TOIMINTATUOTOT	12 754	6 800	2 250	6 750
TOIMINTAKULUT	-264 125	-221 752	-244 186	-367 156
TOIMINTAKATE	-251 371	-214 952	-241 936	-360 406

Tehtäväalueen tavoitteet**Palvelutavoitteet**

Tavoite	Mittari	Tavoitetaso
Konstunrannan kaavoituksen valmistuminen	Valmis kaava	Kaava hyväksytty valtuustossa kesään mennessä
Valmistelussa olevien yksityisten kaavojen käsittely	Virranniemi, Päiviönsaari	Käsitelty ja hyväksytty vuoden aikana
Konserniyhtiöiden tavoitteiden tukeminen	Kunnan talousarvioon määriteltyjen yhtiöiden tavoitteiden saavuttaminen	Taipalsaaren asunnot, Lämpö Oy ja Saimaan kuitu Oy:n keskeisten tavoitteiden saavuttaminen
Elinkeino-ohjelman toimenpiteiden tukeminen	Sairaala-alue, Kutila, Kirkonkylän tilat	Kehittämistoimien edistyminen

Kehittämistavoitteet

Tavoite	Mittari	Tavoitetaso
Sarviniemen alueen kehittäminen yhteistyössä maakuntaliiton ja puolustusvoimien kanssa	Työryhmätyöskentely	Valmis toimintasuunnitelma alueen kaavoituksen käynnistämiseksi
Pappilanniemen rakentuminen	Myytyjen tonttien määrä, kpl	Kerrostalontti ennakkomarkkinoinnissa

330 Sosiaali- ja terveystalot**Palvelusuunnitelma**

Sosiaali- ja terveystalot ostetaan Etelä-Karjalan sosiaali- ja terveydenhuollon kuntayhtymältä vuosittain tehtävän palvelusopimuksen mukaisesti.

Kustannuspaikat

3300	Sote-palveluiden hallinto
3310	Eksote

Tehtävälleen talous

	TP 2014	TA 2015	Toimielimen esitys 2016	Kh 2016
TOIMINTATUOTOT	418 114	393 600	390 000	390 000
TOIMINTAKULUT	-13 050 780	-13 448 698	-13 682 325	-13 689 075
TOIMINTAKATE	-12 632 666	-13 055 098	-13 292 325	-13 299 075

Tehtävälleen tavoitteet

Palvelutavoitteet		
Tavoite	Mittari	Tavoitetaso
Hyvinvointiaseman toiminta	Sotepalvelut hv-asemalla	Palvelupiste toiminnassa täysimääräisesti
Tehostettu palveluasuminen	Yhteistyö toteutuksessa	Sisältöjen suunnittelu etenee
Pitkäaikaistyöttömyyden ehkäiseminen	Aktivointiaste 50 %	Työttömyysjaksojen katkaiseminen
Kuntoutus	Kotikuntoutuksen toimivuus	Monialainen kuntoutus
Hyvinvoinnin edistäminen	Hyvinvointiyhteistyö toimii	Onnistuneet käytännön toimenpiteet
Hyvinvointityöryhmä	Hyvinvoinnin mittariston luonti	Valmiit mittarit vuoden lopussa
Sähköiset hyvinvointipalvelut	Kehittämishanke	Yksi uusi toimiva palvelu vuoden kuluessa

	TP 2014	TA 2015	Toimielimen esitys 2016	Kh 2016
Konsernihallinto yhteensä				
TOIMINTATUOTOT	2 280 873	2 301 940	806 740	2 212 570
TOIMINTAKULUT	-15 479 149	-15 880 279	-16 080 418	-16 182 445
TOIMINTAKATE	-13 198 276	-13 578 339	-15 273 678	-13 969 875

40 Sivistyspalvelut

Sivistyspalveluiden tehtävänä on tukea ja kannustaa kuntalaisten henkistä ja fyysistä hyvinvointia luomalla edellytyksiä tasokkaaseen koulutukseen, varhaiskasvatukseen ja monipuoliseen vapaa-aikaan

400 Sivistyspalveluiden hallinto

Palvelusuunnitelma

Sivistyspalveluiden hallinnon tehtävänä on avustaa sivistyslautakuntaa toimialan johtamisessa ja toimintojen linjauksia koskevien päätösten valmistelussa ja täytäntöönpanossa.

Sivistyspalveluiden hallinnon tehtäväalue vastaa sivistyslautakunnan hyvinvointijaoston ohjauksessa terveyden ja hyvinvoinnin edistämistä koskevista tehtävistä.

Kustannuspaikat

4000	Sivistystoimen hallinto
4001	Hyvinvoinnin edistäminen
4002	Järjestöavustukset
4003	Nuorisovaltuusto
4004	Vanhusneuvosto

Toiminnan painopisteet 2016 – 2018

- osallisuutta edistävät toimenpiteet
 - hyvinvointipalvelut
 - liikunta- ja ulkoilupaikkojen kehittäminen
 - mm. liikuntaneuvonta ja -ohjaus
 - tapahtumajärjestelyt yhteistyössä paikallisten toimijoiden kanssa (Taipalsaari-päivät)
 - nuorisovaltuusto edustaa viiteryhmiä päätösprosesseissa
 - vanhusneuvosto edustaa viiteryhmiä päätösprosesseissa
- järjestöavustusten vastikkeellisuus

Tehtäväalueen talous

	TP 2014	TA 2015	Toimielimen esitys 2016	Kh 2016
TOIMINTATUOTOT				
TOIMINTAKULUT	-139 274	-171 073	-173 475	-174 905
TOIMINTAKATE	-139 274	-171 073	-173 475	-174 905

Tehtäväalueen tavoitteet

Palvelu- ja kehittämistavoitteet

Tavoite	Mittari	Tavoitetaso
Tehtäväalueiden perustyön tukeminen ja kehittäminen	Käydyt kehityskeskustelut	yksi keskustelu / työntekijä / vuosi
Henkilöstön hyvinvoinnista huolehtiminen	Henkilöstökysely	Henkilöstö voi hyvin, sairaspöissaolot eivät lisäänty
Tapahtumiin osallistutaan aktiivisesti	Osallistujamäärä/tapahtuma	Kunnan yksin tai yhdessä muiden toimijoiden kanssa järjestämissä tapahtumissa on yleisöä ja osallistujia edellisvuotta enemmän.

470 Perusopetus

Toiminnan tarkoitus

Perusopetuksen tehtäväalue vastaa kunnan perusopetuksesta.

Kustannuspaikat

4700	Perusopetuksen hallinto
4705	Perusopetuksen oppilaskuljetukset
4710	Perusopetuksen kehittämishankkeet
4720–4760	Koulujen kustannuspaikat (Saimaanharjun yhtenäiskoulu, Kirkonkylän koulu ja Vehkataipaleen koulu)

Toiminnan painopisteet 2016 – 2018

- opetussuunnitelmauudistuksen vienti käytännön työhön
 - paikallisen opetussuunnitelman jalkauttaminen
- koulunkäynnin turvaaminen mahdollisimman häiriöttömänä väistö- ja rakennusaikana

Tehtäväalueen talous

	TP 2014	TA 2015	Toimielimen esitys 2016	Kh 2016
TOIMINTATUOTOT	128 089	109 720	82 200	82 200
TOIMINTAKULUT	-4 598 436	-4 333 443	-3 889 682	-4 541 545
TOIMINTAKATE	-4 470 347	-4 223 723	-3 807 482	-4 459 345

Tehtäväalueen tavoitteet

Palvelu- ja kehittämistavoitteet		
Tavoite	Mittari	Tavoitetaso
Ops-työn loppuunsaattaminen	Ops:n käyttöönoton valmistelu ja eteneminen aikataulussaan	Taipalsaaren OPS käytössä kunnan perusopetuksessa elokuussa 2016
Koulukiinteistöt tukevat perusopetuksen tavoitteiden saavuttamista	Vehkataipaleen koulu käytössä 8/2016; Saimaanharjun alakoulu väistötiloissa 2/2016; Saimaanharjun koulun peruskorjauksen tai uudisrakentamisen suunnittelu käynnistetty	Koulu jatkaa toimintaa Vehkataipaleessa 8/2016 alkaen. Saimaanharjun alakoulu turvallisissa ja koulunkäyntiin soveliaissa väistötiloissa.
Henkilöstö voi hyvin ja voi keskittyä keskeisiin työtehtäviinsä	Muutostilanteen hallinta, henkilöstökyselyt (mm. hyvinvointiprofiili)	Henkilöstön työmotivaatio hyvä. Sairaspoissaoloissa ei merkittävää muutosta.
Kustannustehokkaat palvelut	euroa / oppilas	Alle maakunnan keskiarvon

480 Varhaiskasvatus

Toiminnan tarkoitus

Varhaiskasvatuksen tehtäväalue vastaa kunnalle kuuluvista lasten päivähoitoon, esiopetukseen, koululaisten aamu- ja iltapäivätoimintaan lasten kotihoidon- ja yksityisen hoidon tuen tehtävistä.

Kustannuspaikat

4800	Varhaiskasvatuksen hallinto
4801	Varhaiskasvatuksen ostopalvelut
4802	Esiopetuksen ostopalvelut

4804 EHA aamu- ja iltapäivätoiminta
 4805 EHA päivähoito
 4840 Saimaanharjun päivähoito
 4842 Saimaanharjun esiopetus
 4844 Saimaanharjun vuorohoito
 4846 Saimaanharjun iltapäivätoiminta
 4850 Kirkonkylän päivähoito
 4852 Kirkonkylän esiopetus
 4854 Kirkonkylän iltapäivätoiminta
 4860 Vehkataipaleen päivähoito
 4862 Vehkataipaleen esiopetus
 4864 Vehkataipaleen iltapäivätoiminta
 4880 Perhepäivähoito
 4890 Kotihoidontuki

Toiminnan painopisteet 2016 – 2018

Toiminta organisoidaan olemassa olevalla henkilöstöllä ja tiloilla. Yleinen työmarkkinatilanne ja suunnitteilla olevat lainsäädännön muutokset voivat vaikuttaa tehtävälueen talouteen tulevan vuoden aikana. Kotihoidontuen Taipalsaari-lisä lakkautetaan.

Tehtävälueelle on muodostettu kaksi toimintakokonaisuutta Kirkonkylä-Vehkataipale ja Saimaanharju-Konstu, joita johtavat päiväkodinjohtajat. Molempiin palvelukokonaisuuksiin kuuluvat päivähoito, esiopetus ja koululaisten iltapäivätoiminta. Vuorohoitoa toteutetaan Saimaanharjulla. Toimintoja kehitetään uusien yhteisöjen ja opetussuunnitelmauudistusten sekä lakimuutosten edellyttämin toimenpitein.

Tehtävälueen talous

	TP 2014	TA 2015	Toimielimen esitys 2016	Kh 2016
TOIMINTATUOTOT	430 940	343 616	367 122	367 122
TOIMINTAKULUT	-2 946 110	-3 056 825	-2 675 020	-2 891 119
TOIMINTAKATE	-2 515 170	-2 713 209	-2 307 898	-2 523 997

Tehtävälueen tavoitteet

Palvelu- ja kehittämistavoitteet		
Tavoite	Mittari	Tavoitetaso
Lasten ja henkilöstön läsnäolojen seurannan sähköinen kehittäminen	Läsnä -komponentin hankinta, älypuhelimet lapsiryhmiin	Komponentti ja puhelimet käytössä 1.8.2016 alkavalla toimintakaudella. Henkilöstö koulutettu käyttöön.
Kustannustehokkaat palvelut	euroa / oppilas, euroa / hoitopv	Alle maakunnan keskiarvon

490 Kulttuuri ja vapaa-aika

Palvelusuunnitelma

Kulttuurin ja vapaa-ajan tehtävälue vastaa kunnan kirjasto-, kulttuuri-, nuoriso- ja vapaa-aikapalveluista.

Kustannuspaikat

4900 Kirjasto
 4910 Museo- ja näyttelytoiminta

4920	Taiteen perusopetus
4930	Kansalaisopisto
4940	Muut kulttuuripalvelut
4949	Kulttuuripalveluiden kehittämishankkeet
4950	Liikuntapalvelut
4952	Nuorisopalvelut
4954	Muut vapaa-aikapalvelut
4956	Vapaa-aikapalveluiden kehittämishankkeet

Toiminnan painopisteet 2016 – 2018

- kirjastoyhteistyön kehittäminen osana Heili-yhteisvarausjärjestelmää
- Röytyn talon ja alueen kehittäminen matkailu- ja museokohteena
- tapahtumatarjonnan kehittäminen ja vakinaistaminen huomioiden kunnan eri kohderyhmät
 - o yhteistoiminnan edistäminen
- liikuntapalveluiden kehittämisen avulla kuntalaisten hyvinvoinnin edistäminen
- nuorisovaltuuston toiminta
- nuorisotalon toiminnan vakiinnuttaminen

Tehtäväalueen talous

	TP 2014	TA 2015	Toimielimen esitys 2016	Kh 2016
TOIMINTATUOTOT	50 316	46 640	40 450	35 450
TOIMINTAKULUT	-511 053	-565 425	-510 070	-584 090
TOIMINTAKATE	-460 737	-518 785	-469 620	-548 640

Tehtäväalueen tavoitteet

Palvelu- ja kehittämistavoitteet		
Tavoite	Mittari	Tavoitetaso
Kirjasto		
Heili-yhteistyön häiriötön sujuvuus	Seuranta kirjastossa: häiriöitä / kuukausi	Max 1 / kk
Kirjaston tapahtumat	Tilastointi kirjastossa: osallistujat / vuosi	600 osallistujaa / vuosi
Lainaukset	Lainat kpl / vuosi / asukas	14 kpl
Liikunta ja vapaa-aika		
Liikuntapalvelut		
Kirkonkylän kuntosalin käyttömäärät hyvälle tasolle	sähköinen seuranta (kpl)	Käyttökertojen määrä 400 kpl/kk, lunastettuja kortteja 150 kpl
Hyvinvointitoiminnot (vapaa-aikasektori)	seuranta (ryhmien määrä, osallistujien määrä)	Käyttöaste hyvä; tarkempi määrittely ensimmäisen toimintakauden aikana.
Aktiivisesti toimivat ryhmät	Ryhmien ja osallistujien lukumäärä	Ryhmiä 4 kpl/kevät + 4 kpl/syksy, osallistujia 5 kpl/ryhmä, lisäksi käynnistetään 2 kpl vertaisveturiryhmiä
Yhteistyö Eksoten palvelutuotannon kanssa on toimivaa	Palaverit ja asiakaskyselyissä saatu palaute	Yhteistyö ja yhteydenpito on säännöllistä

Tavoite	Mittari	Tavoitetaso
Nuorisotoimi		
Yleinen nuorisotyö		
Koulunuorisotyön kehittäminen	Nuorisotalon ja -työntekijöiden käyttö kouluajalla tuntimäärä	20 tuntia/kk
Nuorisotalotyön kehittäminen (13-17-v.)	kävijämäärät, talotyön arviointi	700 käyntikertaa/kk, (keskimäärin 40 nuorta/ilta) (koulujen loma-aikoina vähemmän), itsearviointi ja palaute: hyvä/kiitettävä
Etsivä nuorisotyö		
7. luokkalaisten ryhmäytys	oppilaiden osallistumis-%	100 %
9. luokkalaisten kontaktointi ennen perusopintojen päättämistä	oppilaiden osallistumis-%	etsivä nuorisotyö tulee koko ikäluokalle tutuksi ennen toiselle asteelle siirtymistä
Toimiva yksilö- ja pienryhmä-työskentely	osallistujien lkm	Aktiivinen
Asiakasyhteydenotot ja nuorten Nuorisotakuun tavoitteiden täytyminen kunnassa.	%/ikäluokka Jatko-opintoihin sijoittuneet/kontaktoidut	Tavoitteena saada kontakti jokaiseen Kaikki etsivän nuorisotyöntekijän palveluja tarvitsevat saavat tukea.
Kulttuuripalvelut		
Röytyn kävijämäärän lisääminen	seuranta (mm. vieraskirja), kävijät lkm	Röytyssä kesän aukioloaikana min. 2600 kävijää
Taipalsaari-päivien kehittäminen	Kävijämäärät, toimijoiden lkm	Päivien tuottaminen tapahtuu yhteistyössä paikallisten yhdistysten ja urheiluseurojen kanssa. Osallistujamäärät selvässä kasvussa.

Sivistyspalvelut yhteensä

	TP 2014	TA 2015	Toimielimen esitys 2016	Kh 2016
TOIMINTATUOTOT	609 345	499 976	489 772	484 772
TOIMINTAKULUT	-8 194 873	-8 126 766	-7 248 247	-8 191 659
TOIMINTAKATE	-7 585 528	-7 626 790	-6 758 475	-7 706 887

50 Tekniset palvelut

Teknisten palveluiden tehtävänä on vastata rakennusvalvonta- ja lupapalveluista sekä kunnan toimesta tapahtuvasta rakentamisesta, kunnan omistaman rakennetun ympäristön (kadut, verkostot, puistot, leikkikentät, satamat, muut yleiset alueet sekä rakennukset ja rakennelmat) kunnossapito- ja käyttötehtävistä sekä vesi- ja viemäri-laitoksen ylläpitämisestä. Teknisten palveluiden toimiala vastaa lisäksi Etelä-Karjalan pelastuslaitoksen, Etelä-Karjalan maaseututoimen sekä Lappeenrannan seudun ympäristötoimen ja Etelä-Karjalan jätehuollon sopimusohjauksesta.

500 Teknisten palveluiden hallinto

Toiminnan tarkoitus

Teknisten palveluiden hallinnon tehtävänä on avustaa teknistä lautakuntaa toimialan johtamisessa ja toimintojen linjauksia koskevien päätösten valmistelussa ja täytäntöönpanossa. Teknisten palveluiden hallinto vastaa lisäksi alueellisen pelastustoimen, maaseututoimen, jätehuollon sekä seudullisen ympäristötoimen sopimusohjauksesta.

Rakennuttamisen osalta on keskeistä energiatehokkuus, ympäristön huomioon ottaminen sekä käyttäjilleen terveelliset ja toimivat rakennukset ja ympäristöt.

Kustannuspaikat

6000	Hallinto
6004	Maaseututoimi
6005	Ympäristötoimi
6006	Jätehuolto
6020	Palo- ja pelastustoimi

Toiminnan painopistealueet 2016 – 2018

- rakennushankkeiden laadukas toteuttaminen ja toiminnallisten muutosten ennakointi
- energiatehokkuus uudisrakentamisessa ja peruskorjauksissa
- hankintamenettelyyn panostaminen

Tehtäväalueen talous

	TP 2014	TA 2015	Toimielimen esitys 2016	Kh 2016
TOIMINTATUOTOT	60 950	60 950	7 800	7 800
TOIMINTAKULUT	-894 454	-801 404	-743 761	-761 809
TOIMINTAKATE	-833 504	-740 454	-735 961	-754 009

Tehtäväalueen tavoitteet

Palvelu- ja kehittämistavoitteet	Mittari	Tavoitetaso
Tavoite		
Palvelut toteutetaan kokonaistaloudellisesti valtuuston asettamien määrärahojen puitteissa.	Käyttötalouden ja investointihankkeiden taloudelliset raamit	Vuoden 2016 talousarvio

Hankintalainalaisten hankintojen huolellinen kilpailuttaminen ja hankintojen valvonta.	Käyttötalouden ja investointihankkeiden taloudelliset raamit. Urakka-aikataulut	Talousarvio 2016 sekä pysytään sovituissa aikatauluissa.
Satama-alueiden jätehuolto	Jätehuoltosuunnitelmien laadinta	Valmis 2016
Kustannustehokkaat palvelut	Prosenttiosuus koko kunnan talousarviosta	Osuus ei kasva

570 Rakennusvalvonta- ja lupapalvelut

Toiminnan tarkoitus

Rakennusvalvonnan päätehtävä on ohjata ja valvoa kaavojen ja rakennusjärjestyksen noudattamista ja huolehtia rakentamista ja muita toimenpiteitä koskevien lupien käsittelystä ja rakennustyön viranomaisvalvonnasta sekä osaltaan valvoa rakennetun ympäristön ja rakennusten kunnossapitoa.

Kustannuspaikat

6700 Rakennusvalvonta- ja lupapalvelut

Toiminnalliset muutokset

Maa-aineslain mukaiset lupa- ja valvontaviranomaisen tehtävät siirtyvät Lappeenrannan seudun ympäristölautakunnan vastuulle vuoden 2016 aikana. Muutos johtuu sekä lakimuutoksesta, joka astuu voimaan 1.1.2016, että kunnan ja ympäristötoimen sopimusmuutoksesta.

Tehtäväalueen talous

	TP 2014	TA 2015	Toimielimen esitys 2016	Kh 2016
TOIMINTATUOTOT	57 412	62 600	66 000	66 000
TOIMINTAKULUT	-113 302	-126 221	-133 828	-118 831
TOIMINTAKATE	-55 890	-63 621	-67 828	-52 831

Tehtäväalueen tavoitteet

Palvelu- ja kehittämistavoitteet	Mittari	Tavoitetaso
Tavoite		
Laadukas palvelu ja palvelujen kehittäminen/rakentaminen	Asiakaspalautteet, Asiakaskysely, Elinvoimainen asuinkunta, MAL-suunnitelma	Asiakastyytyväisyys tyytyväisellä tasolla
Rakennuslupien käsittelyn tehostaminen	Luvan käsittelyaika	Enintään yksi kuukausi
Kaavakartat yleiseen käyttöön ja digitaaliseen muotoon	Kaikki asemakaavakartat digitaalisiksi. Laadua, näkyvyyttä ja nettisivuille nähtäville 2016 asuinkuntana	Kaavat digitaaliseen järjestelmään

575 Liikenneväylät

Toiminnan tarkoitus

Liikenneväylät -tehtäväalue vastaa kunnan kaava- ja yksityisteihin liittyvien asioiden hoitamisesta. Liikenneväyliä kehitetään ja toimitaan sovitulla tavalla liikenneturvallisuuksuunnitelman mukaisesti. Kunta avustaa yksityisteitä, jolloin tiehoitokunnat voivat pitää yksityistieverkkoa kunnossa. Kaavateiden ylläpito teetetään ostopalveluna.

Kustannuspaikat

6750	Kaavatiet
6755	Yksityistiet, haja-asutusalue

Toiminnalliset muutokset

Kunnan kaavateiden kunnossapitomäärärahaa ja yksityistieavustuksia on vuodelle 2016 leikattu.

Toiminnan painopistealueet 2016 – 2018

Vuoden 2016 tavoitteena on toteuttaa liikenneturvallisuuksuunnitelman kategoria 1 mukaisesti määritellyt kehittämiskohteet.

Katuvalaistuksen uusiminen ja rakentaminen jatkuu yhden tai kahden alueen uusimisella vuosittain. Vanhat elohopeapohjaiset katulamput korvataan energiatehokkailla valaisimilla.

Tehtäväalueen talous

	TP 2014	TA 2015	Toimielimen esitys 2016	Kh 2016
TOIMINTATUOTOT		1 000	1 000	1 000
TOIMINTAKULUT	-357 007	-368 011	-370 700	-344 970
TOIMINTAKATE	-357 007	-367 011	-369 700	-343 970

Tehtäväalueen tavoitteet

Palvelu- ja kehittämistavoitteet

Tavoite	Mittari	Tavoitetaso
Tievalaistuksen rakentaminen ja saneeraminen energiatehokkaammaksi kehittämällä valaistuksen ohjausjärjestelmää, sekä korvaamaan elohopeahöyrylamput EU-direktiivit täyttäviin valaisimiin	Toteutetut hankkeet ja niiden seuranta, vähintään kahden alueen valaistuksen uusiminen	Kahden katualueen katuvalaistuksen uusiminen 2016 aikana
Liikenneturvallisuuksuunnitelman toteuttaminen	Kategoria yhden mukaisesti toteutettavat hankkeet	Kaikki kategorioidut tehtävät suoritetaan vuoden 2016 aikana
Liikenneväylien kunnossapito ja parantaminen	Palaute käyttäjiltä ja kuntalaisilta. Kuntalaiskysely webropolilla	Kuntalaiskyselyn tavoitetaso tyytyväisellä tasolla

580 Kiinteistöhuolto ja yleiset alueet

Toiminnan tarkoitus

Kiinteistöhuolto ja yleiset alueet -tehtäväalue vastaa kunnan rakennetun ympäristön (kadut, puistot, leikkikentät ja muut yleiset alueet), sekä rakennusten ja rakennelmien kunnossapito- ja käyttötehtävistä.

Kustannuspaikat

6800	Kiinteistöhuolto (yhteiset kustannukset kaikille kiinteistöille)
6801–6845	Rakennuksittain kunnan eri kiinteistöt omilla kustannuspaikoilla
6850	Puistot ja yleiset alueet
6852	Laiturit ja maapaikat

Toiminnalliset muutokset

Kiinteistöjen kunnossapitomäärärahoja on karsittu vuodelle 2016.

Kunnassa on otettu uusia tiloja käyttöön vuoden 2015 aikana, jolloin kunnossapidettävät tilat ovat kasvaneet: nuorisotalo Helmi, Kirkonkylän koulu, päiväkotit, esiopetus-tila sekä liikuntahalli ja Saimaanharjun päiväkotit ja keskuskeittiö.

Toiminnan painopistealueet 2016 – 2018

Olemassa olevien rakennusten huolto ja kunnossapito

Tehtäväalueen talous

	TP 2014	TA 2015	Toimielimen esitys 2016	Kh 2016
TOIMINTATUOTOT	763 908	803 500	544 300	562 300
TOIMINTAKULUT	-1 726 400	-1 844 327	-1 646 249	-1 792 149
TOIMINTAKATE	-962 492	-1 040 827	-1 101 949	-1 229 849

Tehtäväalueen tavoitteet

Palvelu- ja kehittämistavoitteet	Mittari	Tavoitetaso
Tietotekniikan hyödyntäminen ja käytön parantaminen Kiinteistöjen kunnossapidon oikea-aikaisuus	HyperDoc- ja huoltokirja-ohjelmiston antamat tilastot Huoltosuunnitelmien noudattaminen, huoltokirja-ohjelmiston antama palaute	Käytössä koko laajuudessaan vuoden 2016 aikana Tehtävät suoritetaan sovitun aikataulutuksen mukaisesti ja seurataan sitä.
Olemassaolevien alueiden kunnossapito	Palaute käyttäjiltä ja kuntalaisilta. Kuntalaiskysely webropolilla	Kuntalaiskyselyn tavoitetaso tyytyväisellä tasolla
Risteysalueiden näkyvyyden ja liikenneturvallisuuden parantaminen	Liikenneturvallisuus-suunnitelman kategoria yhden mukaisesti	Vuoden 2016 aikana
Energiatehokkaat kiinteistöt	sähkön ja lämmön kulutus, euroa / m ³	Kulutuksen väheneminen

590 Kunnallistekniikka/vesihuoltolaitos**Palvelutuotanto**

Vesihuoltolaitoksen tehtäväalue vastaa vesi- ja viemärlaitoksen ja verkostojen ylläpidosta ja huoltotehtävistä sekä uusien alueiden vesi- ja viemärlaitteiden rakentamisesta.

Toiminnalliset muutokset

Vesihuoltolaitoksesta muodostetaan kirjanpidollinen taseyksikkö vuoden 2015 alusta. Vesilaitoksen tuloslaskelma ja aloittava tase vahvistetaan vuoden 2016 alkupuolella.

Toiminnan painopistealueet 2016 – 2018

Etäluettavien vesimittareiden käyttöönotto asteittain.

Kustannuspaikat

6910 Vesihuoltolaitos

Tehtäväalueen talous

	TP 2014	TA 2015	Toimielimen esitys 2016	Kh 2016
TOIMINTATUOTOT	1 395 507	685 400	580 000	580 000
TOIMINTAKULUT	-1 366 712	-442 456	-456 873	-468 293
TOIMINTAKATE	28 795	242 944	123 127	111 707

Tehtäväalueen tavoitteet**Palvelu- ja kehittämistavoitteet**

Tavoite	Mittari	Tavoitetaso
Sähköiset ja etäluettavat mittarit	Toteutuneet kohteet / alueet	Kahden alueen uusiminen suunnitelmien mukaisesti vuoden 2016 aikana
Sopimusten päivittäminen	Kokonaistaloudelliset sopimukset, Jätevesisopimuksen päivitys	Taipalsaaren kuntaa kokonaistaloudellisesti palveleva jätevesisopimus Lpr:n Energian kanssa
Toimiva verkosto	Verkostoon pumpattu vesi m ³ / laskutettu vesi m ³	Veden kokonaishukan väheneminen vuodesta 2015
Toimitusvarmuus	Häiriöiden määrä	alle 2

Tekniset palvelut yhteensä

	TP 2014	TA 2015	Toimielimen esitys 2016	Kh 2016
TOIMINTATUOTOT	2 277 777	1 613 450	1 199 100	1 217 100
TOIMINTAKULUT	-4 457 875	-3 582 419	-3 351 411	-3 486 052
TOIMINTAKATE	-2 180 098	-1 968 969	-2 152 311	-2 268 952

4. TULOSLASKELMAOSA

4.1 Tuloslaskelmaosan tuloarviot ja määrärahat

	TP 2014	TA 2015	Kh 2016	Muutos-% Ta 2015/2016
7100 Kunnan tulovero	15 856 952	15 900 000	16 286 000	2,4
7200 Kiinteistövero	1 629 232	1 745 000	1 726 000	-1,1
7300 Osuus yhteisöveron tuotosta	628 789	635 000	572 000	-9,9
Verotulot	18 114 973	18 280 000	18 584 000	1,7
Valtionosuudet	5 949 960	5 563 000	5 651 100	1,6
Rahoitustuotot ja -kulut	47 931	-87 700	-71 200	
8010 Korkotuotot talletuksista	9 977	8 000	8 000	
8080 Korkotuotot antolainoista	12 661	13 500	12 500	-7,4
8190 Muut korkotuotot	1 204	4 000	2 000	-50,0
Korkotuotot	23 842	25 500	22 500	-11,8
8220 Osinkotuotot ja osuuspo korot	1 690	1 700	1 700	
8250 Viivästyskorkotulot	3 619	3 000	3 000	
8251 Korvaus jäännöspääomasta	52 320	52 300	52 300	
8290 Muut rahoitustuotot	16 666			
Muut rahoitustuotot	74 295	57 000	57 000	
8310 Korkokulut lainoista	-43 592	-164 000	-144 500	-11,9
Korkokulut	-43 592	-164 000	-144 500	-11,9
8650 Viivästyskorkomenot	-502	-200	-200	
8690 Muut rahoituskulut	-6 112	-6 000	-6 000	
Muut rahoituskulut	-6 614	-6 200	-6 200	

Valtionosuudet

Valtionosuuksien tarkoituksena on taata kuntien vastuulla olevien julkisten palvelujen tuotanto koko maassa. Suomen valtionosuusjärjestelmä 1.1.2015 lukien muodostuu kustannus- ja tarve-erojen kompensatiosta ja tulopohjan tasauksesta. Merkittävin osa suomalaista valtionosuusjärjestelmää on kunnan peruspalvelujen valtionosuus, joka kokoaa yhteen kunnallisten peruspalvelujen rahoituksen. Kunnan peruspalvelujen valtion-osuus on laskennallinen ja se perustuu kunnan asukkaiden ikärakenteen lisäksi seitsemään olosuhdetekijään ja kolmeen lisätekijään.

Rahoitustuotot ja – kulut

Rahoitustuottoina tuloslaskelmassa käsitellään arvioidut korkotuotot ja muut rahoitustuotot. Korkotulona on budjetoitu antolainoista, muista sijoituksista ja talletuksista sekä maksuliikennetileiltä talousarviovuonna saatavat tuloarviot (yhteensä 22 500 €). Muina rahoitustuottoina on budjetoitu mm. verotilityskorot, osingot ja osuuspääomien korot (yht. n. 57 000 €).

Rahoitusmenoina on budjetoitu arvioidut korkomenot ja muut rahoitusmenot. Korkomenoja ovat pitkäaikaisista lainoista ja lyhytaikaisista lainoista talousarviovuodelta maksettavat korot (yht. n. 144 500 €). Muita rahoitusmenoja ovat mm. verotilityskorot ja viivästyskorot (yht. n. 6 200 €).

Tilinpäätössiirrot

Budjetoitavia tilinpäätössiirtoja ovat erät, joiden toteutuminen on arvioitavissa talousarviota laadittaessa. Tällaisia eriä ovat muun muassa investointivarausten purkaminen ja siihen liittyvä poistoeron muodostaminen koskien talousarviovuonna toteutettavia investointihankkeita. Myös aiemmin toteutuneisiin investointeihin liittyvä poistoeron purkaminen budjetoidaan tilinpäätössiirtoina. Rahastojen suunnitelmanmukaiseen käyttöön perustuva pääoman purkaminen rahastosiirtona budjetoidaan tilinpäätössiirtona.

Vuoden 2016 talousarvioon on budjetoitu edelleen tilinpäätössiirtona poistoeron lisäystä 92 734 euroa.

5. RAHOITUSOSA

5.1 Rahoituslaskelma

RAHOITUSLASKELMA

	TP 2014	TarkTA2015	TA 2016	TS 2017	TS 2018
Toiminnan rahavirta					
Vuosikate	+/- 1 077 687	93 272	203 008	12 500	54 300
Satunnaiset erät	+/- 206 176	-			
Tulorahoituksen korjaukset	+/- - 608 337	- 400 000	- 300 000	- 100 000	- 100 000
Investointien rahavirta					
Investointimenot	- - 6 990 069	- 8 703 950	- 2 266 000	- 3 281 000	- 3 868 000
Rahoitusosuudet investointeihin	+ 1 185 000	511 100	50 000		
Pysyvien vastaavien hyödykkeiden luovutustulot	+ 1 138 909	640 000	520 000	270 000	270 000
Toiminnan ja investointien rahavirta	+/- - 3 990 634	- 7 859 578	- 1 792 992	- 3 098 500	- 3 643 700
Rahoituksen rahavirta					
Antolainauksen muutokset	- - 160 000	- 40 000	- 200 000	-	-
Antolainasaamisten lisäykset	- - 160 000	- 200 000	- 200 000		
Antolainasaamisten vähennykset	+ 160 000	160 000			
Lainakannan muutokset	2 485 473	6 945 473	1 989 945	1 914 945	3 639 945
Pitkäaikaisten lainojen lisäys	+ 2 400 000	8 500 000	3 500 000	3 600 000	5 500 000
Pitkäaikaisten lainojen vähennys	- - 614 527	- 854 527	- 1 510 055	- 1 685 055	- 1 860 055
Lyhytaikaisten lainojen muutos	+/- 700 000	- 700 000			
Oman pääoman muutokset	+/- -	-		-	-
Muut maksuvalmiuden muutokset	+/- 552 436	-			
Vaikutus maksuvalmiuteen	+/- - 1 112 725	- 954 105	- 3 047	- 1 183 555	- 3 755
Rahavarat 31.12.	2 210 540	1 256 435	1 253 388	69 833	66 078
Rahavarat 1.1.	3 323 266	2 210 540	1 256 435	1 253 388	69 833
Tunnusluvut					
Toiminnan ja investointien rahavirran kertymä	298 140,73	- 8 689 615	- 11 266 002	- 15 084 317	- 20 385 404
Lainanhoitokate	1,75	0,22	0,21	0,09	0,11

Antolainauksen muutokset

Antolainauksen muutoksena budjetoidaan taseen pysyvien vastaavien *Sijoitukseen* kuuluvien lainasaamisten lisäykset ja vähennykset. Vaihtuvien vastaavien lainasaamisten muutokset budjetoidaan rahoitusosassa *Vaikutus maksuvalmiuteen -erässä* tai ne voidaan budjetoida sitä ennen omana *Muut lainasaamisten muutokset -eränä*.

Antolainasaamisten lisäykseen budjetoidaan arvio suunnitelmakaudella myönnettävistä antolainoista. Antolainasaamisten vähennykseen budjetoidaan antolainojen suunnitelmakauden lyhennykset.

Antolainauksen muutoksiin budjetoidaan myös sisäinen lainananto ja antolainan palautukset koskien kunnan liikelaitosta ja muuta taseyksikköä. *Antolainauksen muutokset -erä* on sitova valtuustoon nähden.

Vuodelle 2016 on budjetoitu antolainauksen muutoksena antolainaus Saimaan Kuitu Oy:lle.

Lainakannan muutokset

Lainakannan muutoksiin budjetoidaan pitkäaikaisten lainojen lisäys ja vähennys sekä lyhytaikaisten lainojen muutos. Pitkäaikaisten lainojen vähennyksenä budjetoidaan kunnan pitkäaikaisten lainojen lyhennykset talousarviovuoden aikana. Lyhytaikaisten lainojen lisäykset ja vähennykset budjetoidaan nettomääräisenä.

Lainakannan muutokset -erä on sitova valtuustoon nähden kokonaisuutena.

Vuodelle 2016 on budjetoitu pitkäaikaisten lainojen vähennyksenä -1 510 055 euroa ja vastaavasti uutta vierasta pääomaa arvioidaan tarvittavan 3 500 000 euroa. Näin ollen valtuustoon nähden sitovaksi eräksi muodostuu 1 989 945 euroa.

Oman pääoman muutokset

Kunnassa oman pääoman muutoksiin siirretään kunnan muun taseyksikön peruspääoman lisäys, joka oikaisee edellä investointimenoihin merkityn kunnan pääomasijoituksen muuhun taseyksikköön. Vastaavasti muun taseyksikön peruspääoman alentaminen merkitään oman pääoman vähentymisenä.

Oman pääoman muutokset -erä on sitova valtuustoon nähden kokonaisuutena.

Vuodelle 2016 ei ole budjetoitu eriä oman pääoman muutoksiin.

6. HENKILÖSTÖOSA

6.1 Henkilöstön lukumäärä

Henkilöstön lukumäärä 31.12.

Vakinaiset, määräaikaiset

	TP 2014	TP ENN. 2015	TA 2016
Konsernihallinto	30	29	28
<i>Siitä:</i>			
<i>Hallintopalvelut</i>	9	8	7
<i>Tukipalvelut</i>	20	20	20
<i>Kehittämispalvelut</i>	1	1	1
<i>Sosiaali- ja terveyspalvelut</i>			
Sivistyspalvelut	126	115	114,5
<i>Siitä:</i>			
<i>Sivistyspalveluiden hallinto</i>	2	2	2
<i>Perusopetus</i>	67	58	57,5
<i>Varhaiskasvatus</i>	51	47	47
<i>Kulttuuri ja vapaa-aika</i>	6	8	8
Tekniset palvelut	17	16	16
<i>Siitä:</i>			
<i>Teknisten palveluiden hallinto</i>	2	2	2
<i>Rakennusvalvonta- ja lupapalvelut</i>	2	2	2
<i>Liikenneväylät</i>			
<i>Kiinteistöhuolto ja yleiset alueet</i>	11	11	11
<i>Kunnallistekniikka ja laitokset</i>	2	1	1
<i>Yhteensä</i>	173	160	158,5

6.2 Henkilöstökulut

Henkilöstökulut			
Palkat ja palkkiot	-5 838 008	-5 798 396	-5 881 668
Henkilösivukulut			
Eläkekulut	-1 553 915	-1 460 797	-1 445 140
Muut henkilösivukulut	-318 554	-291 611	-296 328
Henkilöstökulut yhteensä	-7 710 477	-7 550 804	-7 623 136

7. INVESTOINTIOSA

Investointiosa sisältää investointiohjelman talousarviovuodelle 2016 ja investointisuunnitelman taloussuunnitelmavuosille 2017–2018. Investointien aktivointiraja on **10 000 euroa**. Aktivoitavalla hankintamenolla tarkoitetaan tällöin menoja, jotka kirjantodossa on tarkoitus kirjata tasetilille.

Aktivoitavia ovat ne peruseränmenot, jotka parantavat hyödykkeen tulon- tai palveluntuottamiskykyä alkuperäistä suuremmaksi. Hyödykkeen tulon- tai palveluntuottamiskyvyn voidaan katsoa kasvaneen, jos peruserän johtaa

- hyödykkeen taloudellisen pitoajan ja hyödykkeen tuotantokapasiteetin kasvuun
- suoritteiden laadun merkittävään parantumiseen tai
- tuotantoprosessin kustannusten merkittävään vähentymiseen.

Korjaus- ja huoltomenot, joiden seurauksena hyödykkeen tulontuottamiskyky tai käyttö palvelutuotannossa voidaan säilyttää ennallaan, kirjataan yleensä syntymistilikauden kuluksi. Edellä mainittuja kriteerejä sovelletaan peruseränmenojen aktivointiedellytyksiä arvioitaessa.

7.1 Investointiohjelma 2016 ja investointisuunnitelma 2017–2018

	Kustannus- arvio	TA 2016	TS 2017	TS 2018
Investointimenot				
Konsernihallinnon investoinnit				
Kiinteän omaisuuden hankinta (katualueet)		-10 000	-10 000	-10 000
Valokaapeliverkon jatkosuunnittelu		-60 000	-60 000	-60 000
Sivistyspalveluiden investoinnit		0	0	0
Teknisten palveluiden investoinnit				
Pappilanniemi	-180 000	-60 000	-60 000	-60 000
Pappilanniemen ranta-alueen kehittäminen	-275 000	-15 000	-130 000	-130 000
Pappilanniemen siltahanke	-500 000	-30 000	-470 000	
Taipaltien peruskorjaus	-36 000		-18 000	-18 000
Leikkikenttien peruskorjaus	-41 000	-13 000	-13 000	-15 000
Konstun ranta-alueen kunnost.	-200 000	-20 000	-90 000	-90 000
Kk:n linja-auton kääntöpaikka	-230 000		-30 000	-200 000
Vesimittareiden uusiminen	-120 000	-40 000	-40 000	-40 000
Kaavateiden katuv. uusiminen	-300 000	-100 000	-100 000	-100 000
Kuhatien peruskorjaus	-365 000		-300 000	-65 000
Muukkolantien peruskorjaus	-200 000			-200 000
Paloas./tekn. varikon perusk.	-100 000			-100 000
Sharjun urheiluk. peruskorjaus	-40 000	-40 000		
Rehulan venelaituri	-30 000			-30 000
Sarviniemen laiturin peruskorj	-35 000		-35 000	
Vesih. laitos kaivon puhdistus	-40 000	-40 000		
Taipalsaaren sairaala-alueen hankinta	-600 000	-600 000		
Terveyskeskuksen neuvolasiipi	-450 000	-450 000		
Vehkaijälleen koulun korjaus	-598 000	-598 000		
Saimaanharjun koulun korjaus	-3 535 000	-40 000	-1 095 000	-2 400 000
Liikenneturvallisuus	-20 000	-20 000		
Linnavuorentien ja 408 tien katuvalaistus	-80 000	-80 000		
Hyvinvointiasema ja piha-alue	-130 000	0	-130 000	
Konstunrannan kaava-alue	-800 000		-600 000	-200 000
Pohjavesien suojeleusuunnitelmat (ELY 50 %)	-100 000	-50 000	-50 000	
Kunnan kohteiden korjaukset/kunnostukset	-200 000		-50 000	-150 000
Menot	-9 205 000	-2 266 000	-3 281 000	-3 868 000

Investointitulot

Kiinteän omaisuuden myynti	100 000	50 000	50 000
Tontin myynti	120 000	120 000	120 000
Ely-keskuksen avustus pohjavesien suojeleluunn.	50 000		

Tulot**270 000 170 000 170 000****Netto****-9 205 000 -1 996 000 -3 111 000 -3 698 000**

8. KONSERNIOSA

Kuntalain 13 §:n ja 87b §:n mukaan valtuusto päättää kunnan ja kuntakonsernin toiminnan ja talouden keskeisistä tavoitteista sekä konserniohjauksen periaatteista. Valtuusto voi myös ohjata tytäryhteisöjä niiden omassa tavoitteenasettelussa.

Tytäryhtiöt:

- KOY Taipalsaaren Asunnot
- Taipalsaaren Lämpö Oy

Kuntayhtymät:

- Etelä-Karjalan liitto
- Etelä-Karjalan koulutuskuntayhtymä
- Etelä-Karjalan sosiaali- ja terveydenhuollon kuntayhtymä (Eksote)
- Itä-Suomen päihdehuollon kuntayhtymä

Osakkuusyhtiöt, joita ei sisällytetä konsernitilinpäätökseen:

- As Oy Saimaanharjun Kuhatie
- As Oy Tarvehonkala
- KOY Taipalsaaren Liikekeskus
- As Oy Taipalsaaren Kirkkomäki
- As Oy Konstun Ankkurikaari
- Etelä-Karjalan Jätehuolto Oy
- Wirma Lappeenranta Oy
- Saimaan Talous ja Tieto Oy
- Saimaan Tukipalvelut Oy
- Kunnan Taitoa Oy
- Kuntien Tiera Oy
- Tietomaakunta eKarjala Oy
- Saimaan ammattikorkeakoulu Oy

Omistusyhteisyrittäjä (ei kuulu konserniin)

- Saimaan Kuitu Oy

8.1 Konserniyhtiöiden toiminnalliset tavoitteet vuodelle 2016

KOY Taipalsaaren Asunnot

1. Palvelutalon rakennuttamisen kilpailutus ja rakennuttaminen tehtyjen suunnitelmien mukaisesti sekä huolehtimalla, että rakennuttamiskustannuksia ei ylitetä suunnitelmien mukaisissa ratkaisuissa
2. Vuokratason pitäminen kilpailukykyisenä verrattuna alueen muihin toimijoihin - vuokrien tai käyttökorvauksien korotuksia toteutetaan ainoastaan investointien aiheuttamilla perusteilla.
3. Yhtiön kiinteistöjen ulkopuolisten rakenteiden kunnossapitäminen

- a. huolehtimalla mm rakennusten puupintojen huoltomaalauksista ja pintarakenteiden korjauksista (Röytyntie 1, Honkatie 6, Konstunkaari 7 ja Kuunsilta 2)
- b. huolehtimalla sadevesien ohjaamisesta pois rakennusten perustuksista rakentamalla mm sadevesijärjestelmiä ja tekemällä kaatokorjauksia (Honkatie 6 ja Konstunkaari 7)

Taipalsaaren Lämpö Oy:n tavoitteet tuodaan päätettäväksi talousarviomuutoksena keväällä 2016, kun yhtiön hallinto on saatu järjestettyä.